



ESTIMACIONES AGRÍCOLAS

Informe Semanal | 07 de Marzo de 2019



Secretaría de Agroindustria
Ministerio de Producción y Trabajo
Presidencia de la Nación

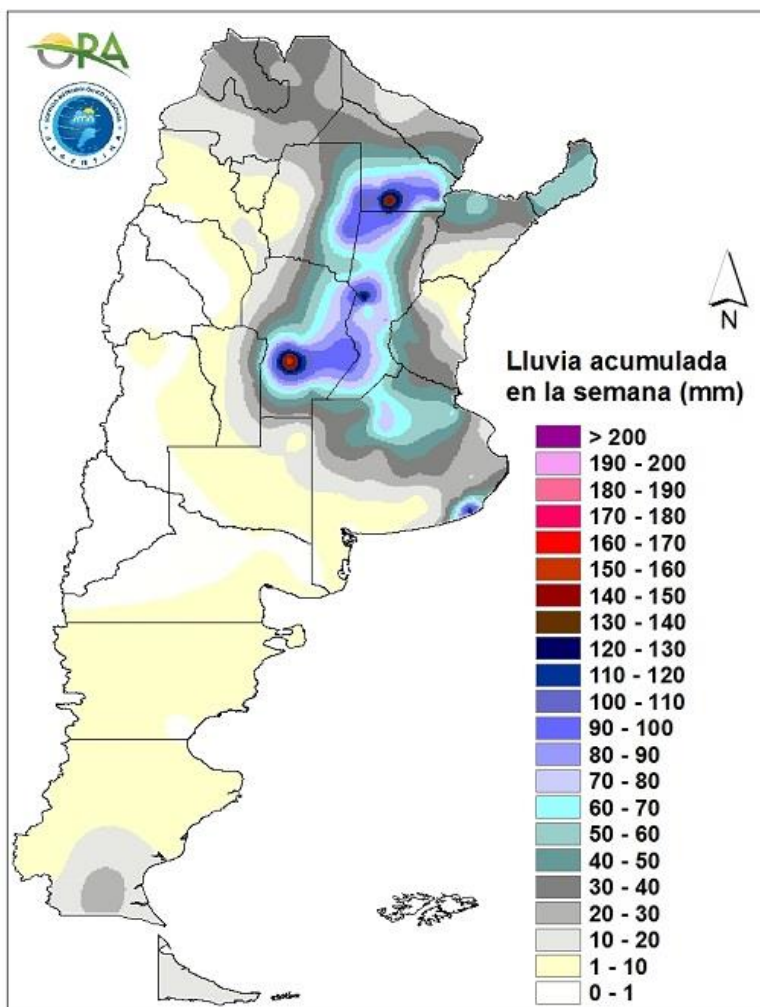
INFORME SEMANAL al 07 de Marzo 2019

- ✓ Panorama Agroclimático
 - Precipitaciones al 05/03/19
 - Temperaturas
 - Estado de las reservas hídricas
- ✓ Evolución de los cultivos al 07/03/19
 - Cosecha Gruesa, Campaña 2018/19 (Algodón, Arroz, Girasol, Maíz, Maní, Poroto, Soja, Sorgo)
- ✓ Avance de la siembra de sorgo.
- ✓ Avance de la cosecha de arroz.
- ✓ Avance de la cosecha de girasol.
- ✓ Área sembrada de Granos y Algodón, 2008/2009 - 2017/2018
- ✓ Volúmenes de producción de Granos y Algodón, 2008/2009 - 2017/2018
- ✓ Producción de cultivos en la República Argentina, 2017/2018
- ✓ Humedad del suelo y aspecto del cultivo (girasol, maíz)
- ✓ Humedad del suelo y aspecto del cultivo (soja)
- ✓ Mapa de delegaciones

Si desea alguna aclaración respecto a la información presentada en este reporte, puede comunicarse con el 011- 4349-2758 o vía e-mail a: direstiagri@magyp.gob.ar

PRECIPITACIONES (desde el 27/02 al 05/03)

Los acumulados del periodo superaron los 100mm en Córdoba (Río Cuarto 163mm), Chaco (Villa Ángela 149mm, Du Graty 130mm, Resistencia 110mm, Gancedo 109mm), Santiago del Estero (Los Jurés 103mm), Santa Fe (Sunchales 132mm) y Buenos Aires (Miramar 122mm). En el sudoeste de Buenos Aires y La Pampa, donde la situación de déficit hídrico es grave, las lluvias registradas fueron inferiores a 10mm.



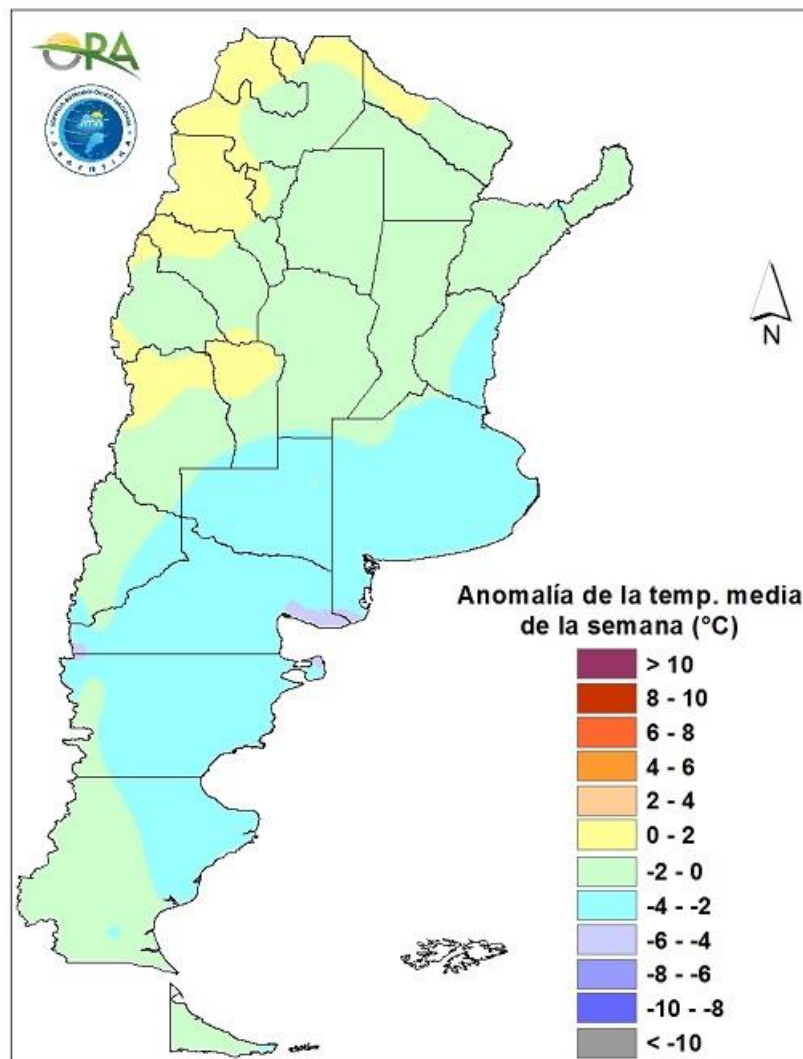
Precipitaciones acumuladas en la semana

A partir del jueves, el ingreso de un sistema de baja presión en el centro del país, ocasionará precipitaciones en el centro y norte del mismo principalmente. Para hoy miércoles, se darán acumulados en la zona cordillerana de Patagonia y también algunos eventos en Misiones. Entre jueves y domingo se esperan acumulados en San Luis, Córdoba, norte y centro de Buenos Aires, Santa Fe, Entre Ríos, NEA y algunas zonas del NOA. Entre lunes y martes se podrían dar eventos aislados en el norte de Santa Fe, este de Chaco y Formosa y Misiones.

TEMPERATURAS

Se superaron los 40°C en Jumial Grande (Santiago del Estero) y Taco Pozo (Chaco). La mayor parte del norte del país registró máximas superiores a 35°C. Contrariamente, se registraron temperaturas inferiores a 0°C en localidades patagónicas (Río Grande, Maquinchao, Gral. Conesa,

Bariloche y Esquel). En promedio, la temperatura semanal resultó muy inferior a la normal en el noreste de la Patagonia y áreas de la provincia de Buenos Aires.



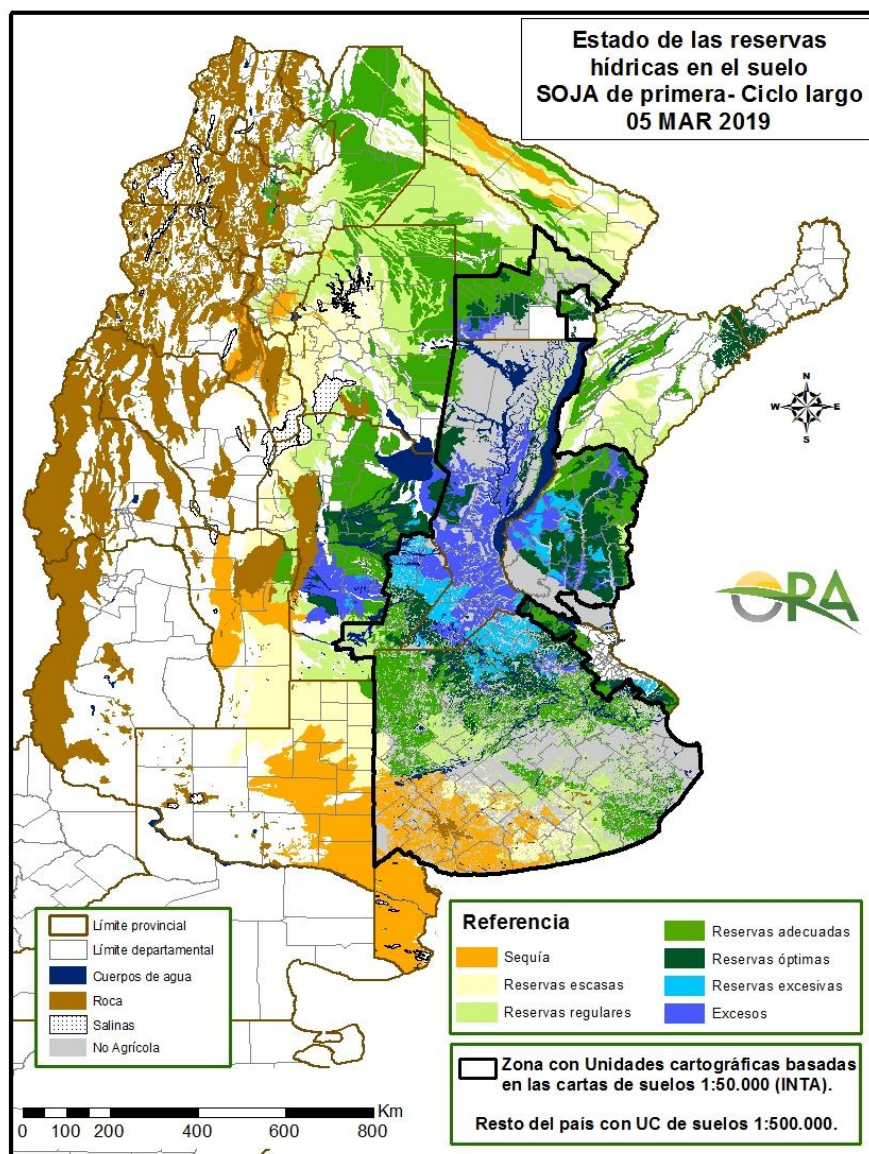
Anomalía de la temperatura media de la semana

Se prevén temperaturas levemente por debajo de lo normal en toda la zona central y norte del país. Entre miércoles y jueves las temperaturas máximas y mínimas tendrán un leve aumento, principalmente en el norte y centro de Argentina, mientras que en el sur se mantendrán temperaturas más frías. A partir del viernes y hasta el domingo, se espera que las temperaturas desciendan en todo el país debido al avance del sistema frontal desde Patagonia. Para lunes y martes de la próxima semana, se espera que las temperaturas tengan leves ascensos.

ESTADO DE LAS RESERVAS HÍDRICAS

Los mapas corresponden a la estimación de contenido de agua en el primer metro de suelo para lotes de soja. Valores locales de reservas superficiales pueden consultarse en http://www.ora.gob.ar/camp_actual_reservas.php. Se ven aumentadas las reservas hídricas en áreas de la provincia de Córdoba. En el área de influencia de Río Cuarto se observarían algunos excesos temporarios, en cambio en el sur de la provincia el repunte de los almacenajes sería mínimo. En la provincia de Santa Fe predominan las áreas afectadas por excedentes hídricos, debido al aporte de lluvia de los últimos días sobre suelos con alto contenido de humedad. En Entre Ríos los almacenajes

han disminuido un poco, aunque predominan aún las áreas con reservas excesivas en el este de la provincia. Se habría extendido hacia el este y el norte el área afectada por déficit hídrico del sudeste bonaerense y La Pampa. La situación para pastizales, que es la cobertura que domina estas áreas, es igualmente deficitaria regulares.



Mapa de reservas hídricas hecho a partir de datos meteorológicos del SMN y del INTA e información de suelos del INTA

EVOLUCIÓN DE LOS CULTIVOS AL 07/03/2019

COSECHA GRUESA – CAMPAÑA 2018/2019

ALGODÓN

En el ámbito de la delegación Roque Sáenz Peña comenzó la cosecha de los primeros lotes tempranos, alcanzándose rindes aceptables que superan los 20 qq/ha. El estado en general es muy

bueno en etapas de formación de cápsulas y capsulado y con una gran presencia de picudo, por lo que los tratamientos son incesantes.

Comenzó la cosecha en la zona de la delegación Santiago del Estero, en los primeros lotes sembrados en zona de regadío con buenos rindes y excelente calidad.

ARROZ

En la provincia de Corrientes se registra un avance de cosecha del largo fino del 39% de la superficie total implantada, y un rinde promedio que se mantiene en los 67 qq/ha. Se iniciaron las labores de trilla del arroz largo ancho, con un avance del 5% y un rendimiento promedio de 43 qq/ha.

Continúan las tareas de trilla en jurisdicción de la delegación Paraná, confirmándose rendimientos promedios por debajo de la media histórica. Las bajas temperaturas registradas a comienzos del mes de enero y días de baja radiación, han repercutido en mermas de rendimiento, obteniéndose valores entre los 65 y 75 qq/ha.

En la delegación Rosario del Tala, los días con alta radiación y temperaturas ayudaron a la evolución de este cultivo, no así las noches y amaneceres frescos principalmente a los lotes sembrados más tarde que se encuentran entre plena floración a inicio de llenado de granos. Los lotes más adelantados están en madurez fisiológica a comercial, iniciándose la cosecha de algunos lotes en los departamentos San Salvador y Villaguay aunque no son representativos, ya que la mayor parte se sembró tarde, esperándose que la cosecha empiece a generalizarse en la segunda quincena de marzo.

Prosiguió la cosecha del arroz largo fino en varias zonas en los departamentos San Javier y Garay en el norte de Santa Fe Se con rendimientos promedio que oscilan entre los 60 a 63 qq/ha. El resto de los lotes evolucionan entre la etapa final de llenado de granos y madurez. Debido a las abundantes lluvias que se registraron durante el mes de enero, este cultivo sufrió diversos grados de afectación, incluso con pérdidas totales en algunas zonas puntuales.

GIRASOL

Buenos Aires

Se ha dado inicio a la cosecha en la zona de la delegación Lincoln, presentando algunos inconvenientes en la misma, dadas las precipitaciones acontecidas en la zona, y que dificultan el acceso a la maquinaria, El grado de avance a la fecha se encuentra cercano al 20%, con rindes que promedian los 22 qq/ha, y con calidad considerada buena.

En la zona de la delegación Pehuajó, los rendimientos no se sostuvieron y cayeron un poco, la única causa son las enfermedades que se desarrollaron en forma muy variable a principio de enero, con el clima lluvioso y muy húmedo. Esta semana después de la entrada de aire muy húmedo acompañado por lluvia, se detuvo la cosecha, porque volvió a tener humedad superior al 15 %.

Continúa avanzando la cosecha en áreas de la delegación Pigüé, se estima que luego de la última helada acontecida, la misma favorezca el secado del grano y se estimule el avance.

Debido a las últimas precipitaciones ocurridas en la zona de la delegación Salliqueló, se vio levemente demorada la recolección, la cual se estaría intensificando durante los días venideros. El avance de la misma es de un 10% del total de la superficie agrícola sembrada. El estado de los lotes se mantiene entre normal y bueno.

En la zona de la delegación Tandil, ha comenzado muy lentamente la cosecha con rendimientos dispares según zona entre 17 y 28 qq/ha.

Córdoba

Continúa la recolección de lotes de girasol, en la zona de la delegación Laboulaye mientras que los restantes concluyen su madurez. Rindes promedio de 22 qq/ha.

Entre Ríos

Se ha dado por finalizada la cosecha de la oleaginosa en la zona de la delegación Rosario del Tala, favorecida por las buenas condiciones climáticas. Los rendimientos promedian los 21 qq/ha.

La Pampa

En la zona de la delegación General Pico, más de mitad de la superficie sembrada es calificada como buena o muy buena, particularmente los lotes sembrados durante la segunda mitad del período de siembra. Se estima que más del 70% de la superficie sembrada ya transcurre la etapa de madurez comercial. Los trabajos de cosecha aún no se han generalizado y se estima que el avance de los mismos no supera el 10% de la superficie sembrada estimada. Las lluvias del día 3 del corriente, interrumpieron la incipiente trilla y se han reportado casos de falta piso por excesos hídricos en algunos sectores que no permiten el trabajo de las cosechadores. Los primeros valores de rendimientos oscilan entre 20 y 25 qq/ha.

Comenzó lentamente la cosecha del cultivo en la zona de la delegación Santa Rosa. Hasta la fecha los rindes promedian los 18 qq/ha, que según acopios el material que ingresa es muy liviano. Continúa en el resto el desarrollo del cultivo ya terminando su ciclo sin novedades. Los lotes más atrasados se encuentran en R6 también en buen estado. No se observan enfermedades foliares de importancia y las sementeras están bastante limpias.

Santa Fe

Las precipitaciones ocurridas en la zona de la delegación Cañada de Gómez, interrumpieron las labores de cosecha, manteniéndose la superficie trillada en igual valor a lo informado. Se estima reanudar con la misma, durante los próximos días.

Chaco

La cosecha del cultivo de girasol en el ámbito de la delegación Roque Sáenz Peña se da por finalizada con un rendimiento promedio de 16,7 qq/ha. Los bajos valores se debieron a las intensas y frecuentes lluvias registradas durante la etapa de floración.

MAÍZ

Buenos Aires

En la zona de la delegación Lincoln, el cultivo atraviesa etapas que van desde llenado de granos hasta madurez, con un aspecto general bueno a muy bueno, con excepción de aquellos implantados en áreas que soportaron anegamientos. No se reportan inconvenientes sanitarios, ni presencia relevante de plagas o enmalezamientos.

En la delegación Pehuajó, se ha probado cosechar lotes con la planta seca, pero la humedad del grano es alta todavía superando el 20%, necesitándose unos 15 días de baja humedad para que el grano llegue a humedad comercial. Sí se han cosechado algunos lotes de maíz húmedo para consumo directo.

Se mantiene el estado de déficit hídrico en el ámbito de la delegación Pigüé, lo que sumado a la helada registrada el día 26/2 provocarían mermas en el rendimiento potencial del cultivo.

En la delegación Salliqueló, las últimas lluvias caídas mejoraron el estado del cultivo sobre todo en la zona sur. En cuanto a las expectativas de rendimiento se mantienen por encima de ciclos previos. Los maíces sembrados en fecha temprana se encuentran finalizando el llenado de granos e ingresando en madurez fisiológica y los más tardíos estarían promediando el llenado de granos.

El maíz de las zonas de Tandil y Tres Arroyos, continúa el llenado de granos y presenta una buena evolución. De todas maneras se esperan lluvias que ayudarían a restaurar los contenidos adecuados de agua en el perfil del suelo.

Córdoba

Los lotes de la delegación Laboulaye presentan distintos estados de desarrollo conforme la fecha de siembra, variando de floración hasta grano duro. El estado y aspecto van de buenos a muy buenos, beneficiados por las lluvias del fin de semana que alcanzaron los 50 mm promedio. Continúa el aprovechamiento forrajero de aquellos cuadros implantados a tal fin. Sin reportes de adversidades sanitarias.

En la delegación Río Cuarto, la lluvia de este fin de semana llegó justo para el llenado de los maíces tardíos. Si bien el estrés hídrico que afectó al cultivo ya provocó pérdida de rinde, la misma no va a ser tan grave. Se observan lotes manchoneados.

En la delegación Villa María, el cultivo continúa desarrollándose en óptimas condiciones, favorecido por las lluvias del fin de semana. El maíz temprano se encuentra en plena etapa de maduración, e incluso hay algún lote en el departamento San Martín que ya se ha trillado. En el caso de los maíces sembrados en diciembre y los de segunda, están en etapas de floración, grano lechoso y comienzo de maduración. En la zona rural Lozada, departamento Santa María, el granizo caído a finales del mes de febrero, causó daños en el cultivo (aproximadamente 2.000 ha), considerándose mermas de rendimiento del 50%.

Entre Ríos

Las tareas de cosecha del maíz temprano en la delegación Paraná, ya avanzaron en el 50% de la superficie implantada y se verifican muy buenos resultados con un rinde promedio de 78 qq/ha. En los lotes de segunda y tardíos se observan en varios casos, nacimientos desuniformes y crecimiento irregular. Continúan las labores de control de plagas y malezas.

En la delegación Rosario del Tala se intensificó la trilla de los lotes de primera a partir de la tarde del martes 26/02 hasta las últimas horas del domingo 03/03, en donde las condiciones de los pisos lo permitían y la humedad de los granos ya se encuentran lo más cercano a la base. El avance de cosecha se posiciona alrededor del 40% de la superficie implantada, con rendimientos que van desde los 70 qq/ha hasta los 123 qq/ha, estimándose que los promedios para el final de campaña se posicionarían entre los 80 a 85 qq/ha, valores muy buenos para la zona. Se presentaron algunos inconvenientes menores, en cuanto a la disponibilidad de camiones y retirada de la producción a lugares firmes, teniéndose que recurrir al embolsado. Las lluvias del lunes 04/03 fueron muy oportunas para los lotes implantados de tardíos y de segunda, que continúan con su evolución.

La Pampa

La mayor parte de la superficie sembrada con el cultivo en la delegación General Pico, continúa siendo calificada como buena a muy buena, particularmente los lotes tardíos y de segunda. En relación al estado fenológico, la mayor parte de la superficie sembrada transcurre la etapa de llenado de granos, en tanto que los lotes sembrados durante la primera parte del período de siembra están terminando dicha etapa y los más adelantados ya alcanzaron su madurez fisiológica.

En la delegación Santa Rosa, continúa el desarrollo de este cultivo el cual ya manifiesta pérdidas basales de hojas por la falta de precipitaciones. Sin embargo, esta semana disminuyó el estrés calórico producto de las precipitaciones del domingo 03/03, que provocó un alivio para este cultivo tanto en humedad como en temperatura. Los maíces de primera se encuentran en R5 y los sembrados más tarde están en R3-R4 (fecundación y llenado), siendo los más afectados con visible estrés calórico e hídrico. Hasta ahora no hay plagas que los afecten salvo isocas de la espiga en los más adelantados y algo de roya anaranjada en los más tardíos. Los maíces de segunda realizados sobre rastrojos de fina, se encuentran en R1. Para el caso donde se registraron las heladas, los cultivos de segunda fueron muy seriamente afectados ya calculándose su pérdida.

Santa Fe

En la zona de la delegación Avellaneda, se inició la cosecha del maíz temprano con un avance del 20% aproximadamente y un rinde promedio de 44 qq/ha. Esta semana disminuyó el estrés calórico gracias a las precipitaciones del 03/03. De todas maneras, los maíces tardíos o de segunda, que se encuentran en etapa de llenado de granos, ya fueron afectados por el estrés calórico e hídrico afectando su rendimiento. Hasta ahora no hay plagas que los afecten de manera generalizada salvo isocas de la espiga en los más adelantados y algo de roya anaranjada en los más tardíos.

Las labores de cosecha del maíz temprano en la delegación Cañada de Gómez, se vio interrumpida por las precipitaciones caídas el fin de semana. Hasta la fecha se registra un avance del 9% y un rinde promedio de 110 qq/ha. Los maíces de segunda o tardíos, presentan un amplio rango de etapas fenológicas desde V8 hasta llenado de grano con algunos problemas de enfermedades como tizón y roya, por lo que se están aplicando funguicidas en algunos casos.

En la delegación Casilda, previo a las copiosas lluvias del domingo a la noche y madrugada de este lunes, se cosecharon a modo de prueba algunos sectores de lotes precoces, con rendimientos que confirman las buenas proyecciones anticipadas, rondando los 110 qq/ha. La humedad de grano fue elevada y la misma, post precipitaciones, se mantiene alta. Con una secuencia de días soleados, gran parte de la superficie implantada quedaría en condiciones de ser recolectada.

La recarga hídrica recibida terminando el fin de semana reafirma el buen desarrollo del área de maíces de segunda. El cultivo se encuentra entre floración y formación de granos, por lo cual el aporte de las lluvias resulta fundamental para ir definiendo las buenas perspectivas de rinde esperadas. Los lotes lucen sanos, sin presencia de síntomas foliares y por el momento sin reportarse daños destacados por insectos.

Los lotes de maíz de primera de la delegación Rafaela, evolucionan en general con muy buena condición en la parte final del ciclo, en la etapa de madurez fisiológica con pérdida gradual de humedad. En su momento se destinaron lotes al picado de planta entera y posteriormente a la trilla como grano húmedo para reserva forrajera en silo bolsa. Continuó lentamente la cosecha de los lotes destinados a acopio con rendimientos variables según zonas, los que oscilan entre 70 y 100 qq/ha. Los lotes de segunda fueron beneficiados por las lluvias del fin de semana, evolucionando en buenas condiciones de crecimiento y desarrollo, entre etapas vegetativas y floración según fechas de siembra. Es bueno el estado sanitario en general aunque se reportan algunos ataques de isocas cogolleras.

En la zona de la delegación Venado Tuerto, comenzó la cosecha de los primeros lotes con rendimientos que promedian los 120-130 qq/ha pero con una humedad del grano de 16-17%, debiendo esperarse unos días para su secado.

San Luis

Si bien se registraron lluvias en casi toda la provincia, en algunos sectores fueron de muy bajos milimetrajés por lo cual sigue habiendo problemas de humedad edáfica y sigue observándose manchoneo y secado de plantas. Se están refertilizando ya sea con fertilizantes granulados o líquidos. Esto ha provocado que algunos lotes se secan más rápido por faltarle el agua que necesita después de una refertilización.

Chaco

En el ámbito de la delegación Roque Sáenz Peña, el cultivo presenta una condición buena a excelente y estado de crecimiento vegetativo en general.

NOA

En las provincias de Salta y Jujuy, el maíz continúa con buena evolución general, iniciando la etapa de floración.

En la provincia de Tucumán, las lluvias registradas durante la semana y las bajas temperaturas, mejoraron la situación de estrés hídrico que se observaba en los lotes. Los maíces se encuentran finalizando la floración y en llenado con un buen estado general. Todavía se observa falta de humedad en la región este y sur provincial, esperándose nuevas precipitaciones.

MANÍ

Las precipitaciones ocurridas en la zona de la delegación Río Cuarto, fueron oportunas, ya que el cultivo atraviesa etapas críticas para la definición del rendimiento; si bien se han informado de pérdidas puntuales, dada la sequía inminente, se ha podido revertir la situación, y se estima que el daño provocado no será de magnitudes relevantes.

El cultivo implantado en áreas de la delegación Villa María, así como también los implantados en la zona de Laboulaye, atraviesa etapas de llenado, en buen estado general.

POROTO

En los próximos días estará finalizando la siembra de los porotos negros y otros en la provincia de Salta. En tanto que se estima que después del 15 del corriente estará finalizando la siembra del poroto alubia en el norte de esta provincia. En tanto que en la provincia de Jujuy, los distintos tipos de porotos presentan un 60% de avance de siembra con buen estado de crecimiento los ya emergidos.

En Tucumán la siembra está finalizada, y dentro de todo viene bien a pesar de la seca que se dio.

SOJA

Buenos Aires

Continúan evolucionando los lotes implantados en la zona de la delegación Lincoln, atravesando etapas desde llenado hasta madurez. En buen estado general, aunque se observan lotes puntuales bajo situación de anegamiento, lo que a la fecha no representa inconvenientes.

En la zona de la delegación Pigüé, se estiman disminuciones de rendimiento potencial, debido a la situación de déficit hídrico que atraviesa la región, agravado por la ocurrencia de heladas tempranas, que han afectado aun a los lotes más avanzados.

En la zona de la delegación Salliqueló, se han registrados precipitaciones que permitieron aumentar el nivel de humedad en los perfiles del suelo, sobre todo en los partidos del sur como Adolfo Alsina y Guaminí que eran los más afectados en cuanto a la falta de agua. No obstante pese a los

factores climáticos registrados se mantienen buenas expectativas de rendimientos para la presente campaña.

En la delegación Tandil La soja de primera se encuentra en R5 mayoritariamente, mientras la de segunda según si fue sembrada en diciembre o en enero, tiene un estado dispar. De mejorar las condiciones hídricas y las temperaturas, se espera una evolución favorable. Se registraron ataques importantes de isoca realizándose los controles químicos.

Córdoba

En la zona de Laboulaye, las sojas presentan un buen a muy buen aspecto y promediando estadios de R6. Continúan algunos tratamientos contra enfermedades de fin de ciclo y complejos de defoliadoras y chinches. Las de segunda demostrando sus primeros pasos en etapas reproductivas.

La ocurrencia de precipitaciones en la zona de la delegación Río Cuarto, ha sido beneficiosa, para atravesar estas etapas críticas de llenado, sin inconvenientes. No obstante ya se observan lotes manchoneados.

En la zona de la delegación Villa María, el cultivo está en muy buenas condiciones, favorecido por las lluvias que se han producido en casi todas las zonas rurales. Las sojas de primera están llenando grano, habiendo muy buenos lotes, en excelentes condiciones, esperando muy buenos rindes. La soja de segunda, está en etapa de floración, algunas comenzando a llenar granos. Al igual que la de primera, este cultivo está en muy buenas condiciones esperando buenos rendimientos. Como se mencionó en el cultivo de maíz, en la zona rural Lozada, departamento Santa María, el granizo caído a fin del mes de febrero, ocasionó daños totales en el cultivo de soja, siendo aproximadamente 2500 ha afectadas.

Entre Ríos

En el área de la delegación Paraná, la soja de primera se encuentra en las etapas de llenado y madurez. Debido las precipitaciones ocurridas durante principios de semana se vio retrasado el inicio de cosecha. El cultivo transcurrió su ciclo mayormente, con buenas condiciones climáticas y reservas de humedad, presentando buen desarrollo y evolución a pesar de eventos meteorológicos dañinos puntuales. Hacia el final de la ventana de siembra de soja de segunda y tardía algunos productores optaron por el cultivo de maíz de segunda, debido a que se han registrado casos de malos nacimientos y podredumbre de semillas con bajo stand de plantas logradas, y la probable merma de rendimiento por fechas de siembra demasiado tardías. El cultivo se encuentra entre las fases de floración y llenado. Se continúan las labores de control de plagas y malezas.

En la zona de la delegación Rosario del Tala, las oportunas precipitaciones ocurridas durante los últimos días, fueron beneficiosas para permitir el normal desarrollo tanto de lotes de primera y segunda. La mayoría de lotes de primera, atraviesan etapas que van de R3 a R6/7, aunque en lotes puntuales y muy pocos representativos, ya ha comenzado la recolección, localizados en los departamentos Victoria y Nogoyá, siendo los grupos cortos (3,9) sembrados a inicio de octubre. En cuanto a los lotes de segunda, los más avanzados se encuentran en etapas fenológicas que van desde R3 a final de R4 o inicio de llenado de granos, y los más atrasados en final de etapas vegetativas o inicio floración (R1), muy atrasados estos y con baja densidad poblacional.

La Pampa

En ámbitos de la delegación General Pico, se han producido precipitaciones, en su mayoría en los departamentos ubicados al este de la delegación, así como también se han registrados fuertes vientos y caída de granizo. Por otro lado, no han sido reportadas pérdidas en el stand de plantas, por efecto de la helada ocurrida durante finales del mes pasado, pero probablemente, repercutirá en el rendimiento final, dado el efecto sobre aborto de flores y vainas. Con respecto al estado del cultivo,

se estima que más de la mitad de la superficie implantada, se encuentra con un estado general de bueno a muy bueno, atravesando en su mayoría, etapas que van desde fructificación a plena fructificación.

En la zona de Santa Rosa, también se han registrado precipitaciones, con lo que el cultivo continua desarrollándose con normalidad, atravesando etapas que van desde R5 en el caso de las implantadas primero, hasta R2/3, para las más tardías. Se continúan realizando controles por presencia de isocas defoliadoras, y chinches, por otro lado no se detectan brotes de enfermedades, y respecto a malezas, el control para rama negra, se realiza eficientemente. La helada durante finales del mes anterior, según lo informado, ha afectado severamente a los cultivos de segunda, cuyos daños, están siendo evaluados.

San Luis

Si bien llovió en casi toda la provincia, en algunos sectores fueron muy bajos los milimetrajés por lo cual sigue habiendo problemas de humedad edáfica. La falta de lluvias ha afectado seriamente a los diferentes cultivos, lo que se va a reflejar en una disminución considerable de los rendimientos. A raíz de la caída de granizo de la semana pasada, varios lotes se vieron afectados hasta un 80%.

Santa Fe

En la zona de la delegación Avellaneda, la evolución del cultivo de primera es despereja, viéndose lotes buenos a malos, éstos sobre todo en las zonas anegadas. Fenológicamente se hallan finalizando floración, llenado de grano y los más adelantados en principio de madurez. Los lotes de segunda, también se observan desperejos, con superficie en mal estado general en aquellas zonas que sufrieron inundaciones, y se estiman pérdidas importantes, las cuales aún están siendo evaluadas, a medida que mejoren las condiciones viales.

En la zona de la delegación Cañada de Gómez, son excelentes las condiciones para este cultivo. Los lotes se encuentran transitando etapas reproductivas en su mayoría, desde R4 a R7. Se están realizando aplicaciones de fungicidas en conjunto con insecticidas, sobre todo se ve ataque de lepidópteros en lotes con resiembra. Por el momento no se registra la aparición de chinche en altos umbrales como para su control, que de todas maneras se están haciendo aplicaciones preventivas.

Los lotes de segunda se encuentran desde R2 hasta R4 aproximadamente, con apariciones de bolillera, anticarsia y oruga militar, que están siendo tratadas. También se están realizando aplicaciones de fungicidas en conjunto con insecticidas. Por el momento no se registra la aparición de chinche en altos umbrales como para su control, que de todas maneras se están haciendo aplicaciones preventivas.

En la delegación Casilda, las recientes precipitaciones, con un volumen generalizado de entre 80 a 100 mm, son favorables para aquellos lotes que finalizan el llenado, pero resultan preocupantes en los planteos precoces que se encuentran en madurez fisiológica. Estos cuadros habían comenzado el proceso de senescencia foliar y se disponían a estar aptos para su recolección en breve. Ha subido el nivel de las napas y los bajos se han llenado nuevamente de agua con caminos que perdieron su buena transitabilidad. Resulta necesaria la ocurrencia de buen clima para permitir una adecuada maduración y posterior cosecha, que proyecta una media de rendimiento cercana a los 40 qq/ha.

Respecto a la soja de segunda, el cultivo se encuentra transitando las fases fenológicas R4 a R6 con humedad suficiente y en muchos casos excedente. La falta de piso impide que se avance con los tratamientos con fungicidas y con los controles de insectos que al momento del presente informe refieren presencia moderada de anticarsia y el complejo de chinches. El estado de los cuadros implantados sostenía adecuados niveles de evolución, superando la sintomatología previa

de estrés hídrico. Ahora resurgen los riesgos de pérdidas de plantas en zonas anegadizas o con influencia de napas altas ya que podrían reiterarse las lluvias en el corto plazo.

Las lluvias ocurridas el pasado fin de semana, en la zona de la delegación Rafaela, resultaron beneficiosas para los cultivos de soja. Los lotes de primera, evolucionan en etapas de llenado de granos (hasta R6) en general con muy buena condición, aunque un menor porcentaje de los mismos se encuentran con variable afectación y regular estado, ubicados en zonas bajas donde sufrieron encharcamientos, presentando manchones por daños en la emergencia y muerte de plantas. Las sojas de segunda en su mayoría transitan entre etapas R2-R5 según grupos y fechas de siembra, presentando una variable afectación en zonas que estuvieron complicadas por excesos hídricos. No se concretó la intención original de siembra de segunda por los excesos de humedad y falta de piso ante la continuidad del clima lluvioso en la época normal. Se intensificó la aplicación de herbicidas por una proliferación importante de malezas. Actualmente se están realizando algunas aplicaciones por ataques de orugas defoliadoras y chinches, con baja incidencia, además de tratamientos preventivos con fungicidas.

En la delegación Venado Tuerto, el cultivo de primera, se encuentra en R7 y R8 los más adelantados estimándose que en unos días comenzará la cosecha. Los lotes presentan muy buen aspecto y se esperan altos rendimientos. En tanto que las de segunda, se encuentran en la etapa de llenado de granos (R5) con buen desarrollo.

Chaco

El cultivo de soja en el ámbito de la delegación Roque Sáenz Peña se desarrolla en etapas de crecimiento vegetativo a inicio de fructificación, en condiciones de buenas a muy buenas en general.

NOA

En toda la región, la mayoría de los plantíos se encuentran en floración, entrando a etapas de llenado de granos con buen estado general, no obstante la ausencia de precipitaciones en zonas puntuales, se han reportado inconvenientes por presencia de cortadoras.

SORGO

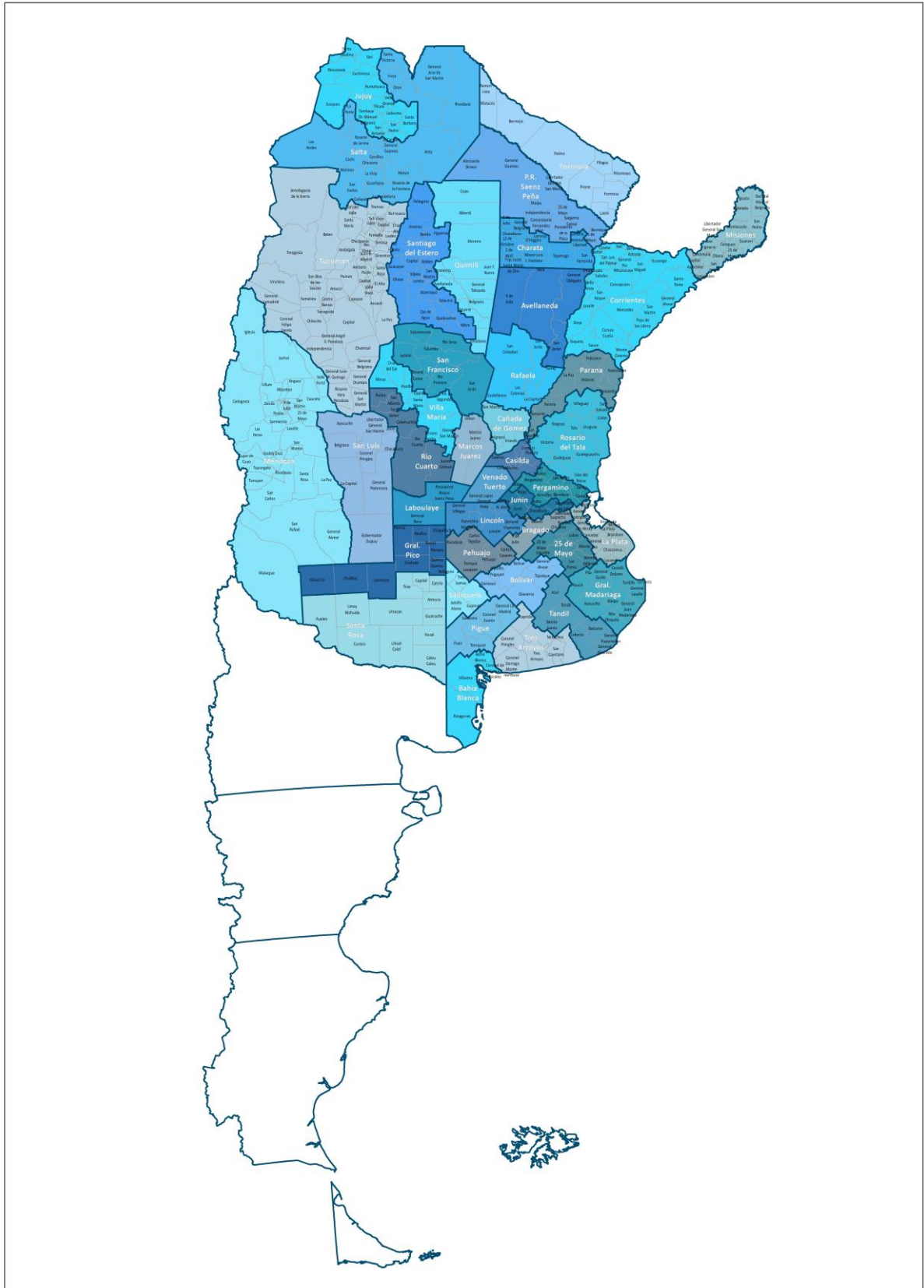
Con la siembra de los últimos lotes en la zona de Charata y Formosa se da por finalizada la siembra a nivel nacional.

En la delegación Salliqueló, los lotes tempranos de sorgo granífero se encuentran próximos a finalizar la etapa de llenado de granos.

En la delegación Rosario del Tala, las lluvias registradas en la semana favorecieron a los sorgos salvo a aquellos a los que les aplicaron herbicidas para uniformar y acelerar la maduración. Los lotes más adelantados (sembrados en la 2º quincena de octubre), están finalizando la etapa de madurez fisiológica. Los sorgos más atrasados, están en floración. Hay que aclarar que la mayoría de los lotes son de primera, ya que los productores, optaron por dar preferencia a sembrar soja o maíz como cultivo de segunda.

En la zona de la delegación Santa Rosa, los primeros sorgos implantados se encuentran R6 (floración) y los sembrados más tarde en R1-R4 (hoja bandera visible - principios de floración) con síntomas de estrés hídrico. En los lugares donde se registraron las heladas, los cultivos de segunda fueron muy seriamente afectados ya calculándose su pérdida.

MAPA DE DELEGACIONES



AVANCE DE LA SIEMBRA DE SORGO

CAMPAÑA: 2018/2019 (*)

DELEGACIÓN	ÁREA A SEMBRAR Hectáreas	31/01	07/02	14/02	21/02	28/02	07/03	ÁREA SEMBRADA Hectáreas
		%	%	%	%	%	%	
Bahía Blanca	5.060	50	80	85	89	100	100	5.060
Bolívar	0	-						0
Bragado	5.000	100	100	100	100	100	100	5.000
General Madariaga	0	-						0
Junín	6.400	100	100	100	100	100	100	6.400
La Plata	8.800	100	100	100	100	100	100	8.800
Lincoln	15.700	100	100	100	100	100	100	15.700
Pehuajó	2.650	100	100	100	100	100	100	2.650
Pergamino	8.500	100	100	100	100	100	100	8.500
Pigüé	57.000	100	100	100	100	100	100	57.000
Salliqueló	37.400	100	100	100	100	100	100	37.400
Tandil	3.000	100	100	100	100	100	100	3.000
Tres Arroyos	0	-						0
25 de Mayo	5.700	100	100	100	100	100	100	5.700
BUENOS AIRES	18/19	155.210	98	99	100	100	100	155.210
	17/18	162.350	100	100	100	100	100	
Laboulaye	3.500	100	100	100	100	100	100	3.500
Marcos Juárez	9.300	100	100	100	100	100	100	9.300
Río Cuarto	8.270	100	100	100	100	100	100	8.270
San Francisco	6.915	100	100	100	100	100	100	6.915
Villa María	10.700	100	100	100	100	100	100	10.700
CÓRDOBA	18/19	38.685	100	100	100	100	100	38.685
	17/18	42.150	100	100	100	100	100	
Paraná	48.000	100	100	100	100	100	100	48.000
Rosario del Tala	30.000	100	100	100	100	100	100	30.000
ENTRE RÍOS	18/19	78.000	100	100	100	100	100	78.000
	17/18	101.000	100	100	100	100	100	
General Pico	1.600	100	100	100	100	100	100	1.600
Santa Rosa	47.300	100	100	100	100	100	100	47.300
LA PAMPA	18/19	48.900	100	100	100	100	100	48.900
	17/18	48.900	91	100	100	100	100	
Avellaneda	60.000	83	90	92	95	100	100	60.000
Cañada de Gómez	5.000	100	100	100	100	100	100	5.000
Casilda	3.800	100	100	100	100	100	100	3.800
Rafaela	40.000	100	100	100	100	100	100	40.000
Venado Tuerto	900	100	100	100	100	100	100	900
SANTA FE	18/19	109.700	91	95	96	97	100	109.700
	17/18	104.030	100	100	100	100	100	
CATAMARCA	200	100	100	100	100	100	100	200
CORRIENTES	1.300	100	100	100	100	100	100	1.300
CHACO (Charata)	26.000	17	43	45	86	97	100	26.000
CHACO (Pcia. R. S. Peña)	16.500	2	20	50	99	100	100	16.500
FORMOSA	16.000	2	20	25	75	89	100	16.000
JUJUY	0	-	-	-	-	-	-	0
MISIONES	0	-	-	-	-	-	-	0
SALTA	0	-	-	-	-	-	-	0
SAN LUIS	12.050	100	100	100	100	100	100	12.050
STGO. ESTERO	30.000	100	100	100	100	100	100	30.000
STGO. ESTERO (Quimilí)	52.000	81	88	95	98	100	100	52.000
TUCUMÁN	4.400	100	100	100	100	100	100	4.400
TOTAL PAIS	18/19	588.945	87	91	93	98	99	588.945
	17/18	640.620	87	93	95	99	100	

(*) Cifras Provisorias

AVANCE DE LA COSECHA DE ARROZ
CAMPAÑA: 2018/2019 (*)

DELEGACIÓN		ÁREA SEMBRADA	31/01	07/02	14/02	21/02	28/02	07/03	ÁREA NO COSECHADA	ÁREA COSECHADA
		Hectáreas	%	%	%	%	%	%	Hectáreas	Hectáreas
CORRIENTES	LA	3.500						6		210
	LF	87.500					25	39		34.125
Total CORRIENTES		91.000					24	38	0	34.335
CHACO	LA	4.000				20	40	60		2.400
	LF	4.000				20	40	60		2.400
Total CHACO		4.000				20	40	60	0	2.400
Paraná	LA	2.500								
	LF	26.000				18	29	30	400	7.680
	Total	28.500				16	26	27	400	7.680
Rosario del Tala	LA	4.500						1		45
	LF	29.000					1	1		290
	Total	33.500					1	1		335
Total ENTRE RÍOS		62.000				7	13	13	400	8.015
FORMOSA	LA	8.500								
	LF	8.500						30		2.550
Total FORMOSA		8.500						30	0	2.550
Avellaneda	LA	1.200							150	
	LF	16.000					25	35	2.500	4.725
	Total	17.200					23	32	2.650	4.725
Rafaela	LA	100								
	LF	12.500				10	20	25	1.000	2.875
	Total	12.600				10	20	25		2.875
Total SANTA FE		29.800				4	22	29	3.650	7.600
TOTAL PAÍS	LA	11.800						2	150	255
	LF	183.500				4	21	30	3.900	54.645
TOTAL PAÍS	18/19	195.300				3	19	29	4.050	54.900
	17/18	202.060				1	2	9		

(*) Cifras Provisorias

AVANCE DE LA COSECHA DE GIRASOL

CAMPAÑA: 2018/2019 (*)

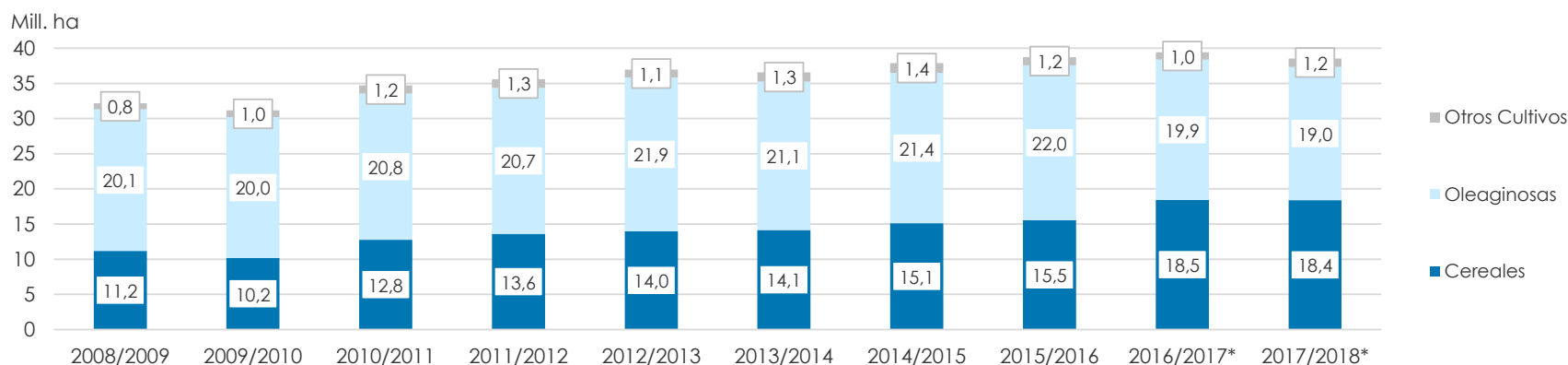
DELEGACIÓN	ÁREA SEMBRADA	31/01	07/02	14/02	21/02	28/02	07/03	ÁREA NO COSECHADA	ÁREA COSECHADA
		Hectáreas	%	%	%	%	%		
Bahía Blanca	3.500								
Bolívar	45.000								
Bragado	6.600								
General Madariaga	64.500								
Junín	1.000								
La Plata	6.500								
Lincoln	6.950						20		1.420
Pehuajó	71.600					9	24		17.210
Pergamino	1.570								
Pigüé	67.000					1	5		3.350
Salliqueló	160.000					5	10		16.000
Tandil	220.000								
Tres Arroyos	170.000						30		50.730
25 de Mayo	18.830						30		5.620
BUENOS AIRES	18/19	843.050	0	0	0	0	2	11	94.330
	17/18	822.748	0	0	0	0	0	2	
Laboulaye	7.000					21	21		1.500
Marcos Juárez	2.300								
Río Cuarto	2.000								
San Francisco	5.650					100	100		5.150
Villa María	200								
CÓRDOBA	18/19	17.150	0	0	0	0	40	40	6.650
	17/18	12.700	0	0	0	0	10	27	
Paraná	5.000					100	100		5.000
Rosario del Tala	2.585					91	100		4.820
ENTRE RÍOS	18/19	7.585	0	0	0	0	96	100	9.820
	17/18	7.900	0	0	0	0	73	73	
General Pico	82.100					4	10		8.120
Santa Rosa	105.550					3	7		7.390
LA PAMPA	18/19	187.650	0	0	0	0	3	8	15.510
	17/18	177.900	0	0	0	0	0	2	
Avellaneda	165.900	37	37	60	73	100	100		149.600
Cañada de Gómez	3.000	30	30	33	71	95	95		2.850
Casilda	0								
Rafaela	86.700	12	17	60	75	100	100		89.500
Venado Tuerto	300								
SANTA FE	18/19	255.900	29	30	60	74	99	100	241.950
	17/18	229.600	21	37	58	68	100	100	
CATAMARCA	0								
CORRIENTES	0								
CHACO (Charata)	241.670	56	60	62	74	100	100		241.000
CHACO (Pcia. R. S. Peña)	162.900	67	84	86	95	99	100		161.100
FORMOSA	3.000	50	60	70	80	100	100		3.000
JUJUY	0								
MISIONES	0								
SALTA	0								
SAN LUIS	8.400								
STGO. ESTERO	0								
STGO. ESTERO (Quimilí)	24.500	78	90	95	95	100	100		23.930
TUCUMÁN	0								
TOTAL PAÍS	18/19	1.751.805	19	22	26	31	41	46	797.290
	17/18	1.702.996	15	22	28	32	40	41	

(*) Cifras Provisorias

ÁREA SEMBRADA DE GRANOS Y ALGODÓN DE LA REPÚBLICA ARGENTINA EN Ha
CAMPAÑAS 2008/2009- 2017/2018 (*)

CULTIVOS	2008/2009	2009/2010	2010/2011	2011/2012	2012/2013	2013/2014	2014/2015	2015/2016	2016/2017*	2017/2018*
ALPISTE	11.000	11.000	17.000	14.000	14.000	28.000	26.000	19.000	32.000	15.000
ARROZ	205.000	220.000	258.000	237.000	233.000	243.000	239.000	215.000	206.000	202.000
AVENA	1.055.000	917.000	1.133.000	1.057.000	1.224.000	1.460.000	1.340.000	1.329.000	1.350.000	1.151.000
CEBADA	627.000	588.000	804.000	1.229.000	1.876.000	1.339.000	1.082.000	1.517.000	980.000	1.020.000
CENTENO	203.000	152.000	159.000	156.000	163.000	310.000	319.000	332.000	307.000	326.000
MAIZ	3.498.000	3.668.600	4.560.000	5.000.000	6.100.000	6.100.000	6.000.000	6.900.000	8.480.000	9.140.000
MIJO	26.000	33.000	37.000	42.000	31.000	16.000	11.000	11.000	7.000	6.380
SORGO GRANIFERO	830.000	1.032.200	1.232.000	1.250.000	1.160.000	1.000.000	840.000	850.000	728.000	640.000
TRIGO	4.732.000	3.552.000	4.577.000	4.629.000	3.160.000	3.650.000	5.260.000	4.370.000	6.360.000	5.930.000
Subtotal Cereales	11.187.000	10.173.800	12.777.000	13.614.000	13.961.000	14.146.000	15.117.000	15.543.000	18.450.000	18.389.880
CARTAMO	100.000	74.000	92.000	171.000	119.000	9.000	44.000	80.000	26.000	35.000
COLZA	42.000	12.000	13.000	30.000	93.000	72.000	56.000	37.000	25.000	18.000
GIRASOL	1.967.000	1.542.900	1.756.000	1.851.000	1.660.000	1.300.000	1.465.000	1.435.000	1.860.000	1.703.000
LINO	17.000	38.500	26.000	17.000	15.000	18.000	15.000	17.000	13.000	12.000
SOJA	18.000.000	18.343.000	18.885.000	18.670.000	20.000.000	19.700.000	19.790.000	20.479.000	18.000.000	17.200.000
Subtotal Oleaginosas	20.126.000	20.010.400	20.772.000	20.739.000	21.887.000	21.099.000	21.370.000	22.048.000	19.924.000	18.968.000
ALGODON	299.000	489.600	627.000	622.000	411.000	552.000	525.000	406.000	253.000	327.000
MANI	264.000	222.000	264.000	307.000	418.000	412.000	424.000	370.000	364.000	452.000
POROTO	279.000	268.000	273.000	338.000	277.000	352.000	438.000	377.000	424.000	418.000
Subtotal Otros Cultivos	842.000	979.600	1.164.000	1.267.000	1.106.000	1.316.000	1.387.000	1.153.000	1.041.000	1.197.000
TOTAL	32.155.000	31.163.800	34.713.000	35.620.000	36.954.000	36.561.000	37.874.000	38.744.000	39.415.000	38.595.380

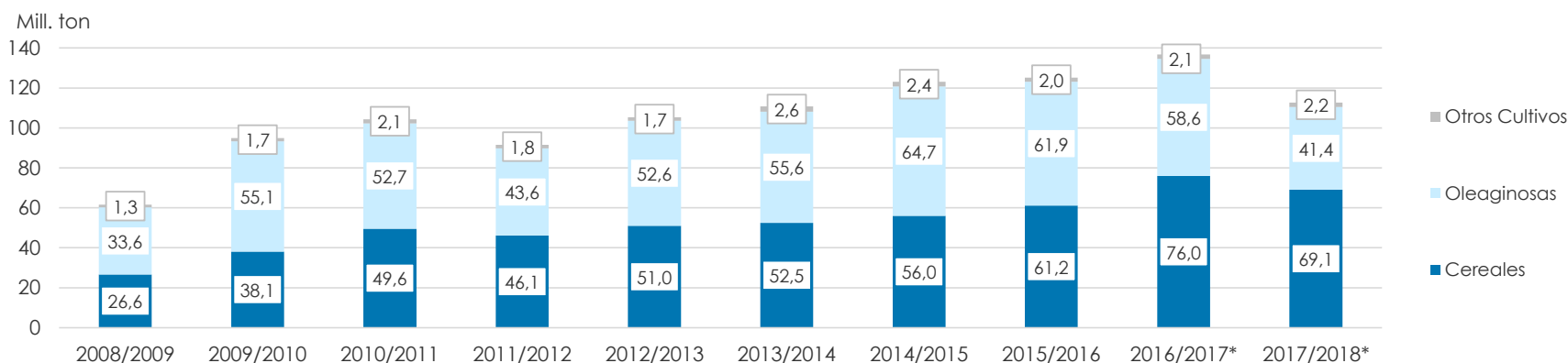
(*) Cifras Provisorias



VOLÚMENES DE PRODUCCIÓN DE GRANOS Y ALGODÓN en TON
CAMPAÑAS 2008/2009- 2017/2018 (*)

CULTIVOS	2008/2009	2009/2010	2010/2011	2011/2012	2012/2013	2013/2014	2014/2015	2015/2016	2016/2017*	2017/2018*
ALPISTE	10.000	9.800	27.000	23.000	18.000	53.000	32.000	29.000	44.000	22.000
ARROZ	1.335.000	1.240.000	1.747.000	1.568.000	1.560.000	1.580.000	1.560.000	1.400.000	1.330.000	1.368.000
AVENA	290.000	182.000	660.000	415.000	496.000	445.000	525.000	553.000	785.000	492.000
CEBADA	1.690.000	1.370.000	2.980.000	4.100.000	5.170.000	4.720.000	2.920.000	4.950.000	3.300.000	3.740.000
CENTENO	34.000	25.100	44.000	43.000	40.000	52.000	97.000	61.000	79.000	87.000
MAIZ	13.121.000	22.680.000	23.800.000	21.200.000	32.100.000	33.000.000	33.800.000	39.800.000	49.500.000	43.460.000
MIJO	9.000	9.000	8.000	18.000	10.000	3.000	10.000	10.000	5.000	2.200
SORGO GRANIFERO	1.752.000	3.630.000	4.440.000	4.250.000	3.600.000	3.470.000	3.100.000	3.050.000	2.530.000	1.550.000
TRIGO	8.373.000	9.000.000	15.900.000	14.500.000	8.000.000	9.200.000	13.930.000	11.300.000	18.390.000	18.500.000
Subtotal Cereales	26.614.000	38.145.900	49.606.000	46.117.000	50.994.000	52.523.000	55.974.000	61.153.000	75.963.000	69.061.200
CARTAMO	87.000	44.000	56.000	108.000	50.000	3.000	29.000	52.000	18.000	28.000
COLZA	61.000	17.000	23.000	51.000	128.000	112.000	105.000	67.000	50.000	35.000
GIRASOL	2.450.000	2.320.000	3.669.000	3.340.000	3.100.000	2.060.000	3.160.000	3.000.000	3.550.000	3.530.000
LINO	19.000	52.000	32.000	21.000	17.000	20.000	17.000	20.000	17.000	14.000
SOJA	31.000.000	52.680.000	48.900.000	40.100.000	49.300.000	53.400.000	61.400.000	58.800.000	55.000.000	37.780.000
Subtotal Oleaginosas	33.617.000	55.113.000	52.680.000	43.620.000	52.595.000	55.595.000	64.711.000	61.939.000	58.635.000	41.387.000
ALGODON	389.000	760.000	1.038.000	709.000	543.000	1.019.000	795.000	670.000	616.000	814.000
MANI	605.000	611.000	701.000	686.000	1.026.000	1.170.000	1.000.000	1.000.000	1.080.000	921.000
POROTO	313.000	338.000	334.000	361.000	95.700	430.000	600.000	370.000	414.000	473.000
Subtotal Otros Cultivos	1.307.000	1.709.000	2.073.000	1.756.000	1.664.700	2.619.000	2.395.000	2.040.000	2.110.000	2.208.000
TOTAL	61.538.000	94.967.900	104.359.000	91.493.000	105.253.700	110.737.000	123.080.000	125.132.000	136.708.000	112.816.200

(*) Cifras Provisorias



PRODUCCIÓN DE CULTIVOS EN LA REPÚBLICA ARGENTINA
CAMPAÑA 2017/2018 (*)

DELEGACIÓN	ÁREA SEMBRADA <i>Miles ha</i> (1)	ÁREA NO COSECHADA <i>Miles ha</i>	ÁREA COSECHADA <i>Miles ha</i> (2)	% (2)/(1)	RENDIMIENTO <i>qq/ha</i> (3)	PRODUC- CIÓN <i>Miles ton</i> (2)*(3)/10
ALPISTE	15	0	15	99	15	22
ARROZ	202	4	198	98	69	1.368
AVENA	1.151	933	218	19	23	492
CEBADA	1.020	84	936	92	40	3.740
CENTENO	326	280	46	14	19	87
MAÍZ	9.140	2.000	7.140	78	61	43.460
MIJO	6	5	1	19	13	2
SORGO GRANIFERO	640	207	433	68	36	1.550
TRIGO	5.930	108	5.822	98	32	18.500
Subtotal Cereales	18.430	3.621	14.769	80	-	69.061
CÁRTAMO	35	0	35	100	8	28
COLZA	18	0	18	100	19	35
GIRASOL	1.703	26	1.677	98	21	3.530
LINO	12	0	12	100	11	14
SOJA	17.200	900	16.300	95	23	37.780
Subtotal Oleaginosas	18.969	926	18.042	95	-	41.387
ALGODÓN	327	8	319	98	25	814
MANÍ	452	8	444	98	21	921
POROTOS	418	2	416	100	11	473
TOTAL PAÍS	38.595	4.565	34.030	88	-	112.815

(*) Cifras Provisorias

HUMEDAD Y ESTADO DE LOS CULTIVOS

Desde el 01/03/19 hasta 06/03/19

PROVINCIA	DELEGACIÓN	GIRASOL									Humedad
		Estadio Fenológico					Estado General				
		E	C	F	L	M	MB	B	R	M	
BUENOS AIRES	BAHÍA BLANCA	-	-	-	41	59	-	100	-	-	A/R
	BOLÍVAR	-	-	-	-	100	-	100	-	-	A
	BRAGADO	-	-	-	20	80	-	100	-	-	A
	GENERAL MADARIAGA	-	-	-	48	52	-	100	-	-	A
	JUNÍN	-	-	-	-	100	-	100	-	-	A
	LA PLATA	-	-	-	80	20	100	-	-	-	A
	LINCOLN	-	-	-	-	100	-	98	2	-	E/A
	PEHUAJÓ	-	-	-	-	100	100	-	-	-	A
	PERGAMINO	-	-	-	-	100	-	100	-	-	A
	PIGÜÉ	-	-	-	-	100	-	50	50	-	A/R
	SALLIQUELÓ	-	-	-	21	79	-	100	-	-	A
	TANDIL	-	-	-	43	57	-	100	-	-	A
	TRES ARROYOS	-	-	14	86	-	-	75	22	3	A/PS
25 DE MAYO	-	-	-	45	55	8	93	-	-	A	
CÓRDOBA	LABOULAYE	-	-	-	3	97	-	94	6	-	A
	MARCOS JUÁREZ	-	-	-	96	4	-	100	-	-	A
	RÍO CUARTO	-	-	-	-	100	-	78	23	-	A
	SAN FRANCISCO	-	-	-	-	100	-	65	35	-	A
	VILLA MARÍA	-	-	7	80	13	-	100	-	-	A
ENTRE RÍOS	PARANÁ	-	-	-	-	100	-	100	-	-	A
	ROSARIO DEL TALA	-	-	-	-	100	27	73	-	-	A
LA PAMPA	GENERAL PICO	-	-	-	25	75	20	60	20	-	A
	SANTA ROSA	-	-	-	76	24	71	27	2	-	R/PS
SANTA FE	AVELLANEDA	-	-	-	-	100	-	64	25	11	E/A
	CAÑADA de GÓMEZ	-	-	-	-	100	17	30	23	30	A
	CASILDA	-	-	-	-	-	-	-	-	-	-
	RAFAELA	-	-	-	-	100	-	82	18	-	A
	VENADO TUERTO	-	-	-	-	100	-	100	-	-	A
CATAMARCA	CATAMARCA	-	-	-	-	-	-	-	-	-	-
CORRIENTES	CORRIENTES	-	-	-	-	-	-	-	-	-	-
CHACO	CHARATA	-	-	-	-	100	33	44	8	15	A/E
	ROQUE SÁENZ PEÑA	-	-	-	-	100	-	68	32	-	A
FORMOSA	FORMOSA	-	-	-	-	-	-	-	-	-	-
JUJUY	JUJUY	-	-	-	-	-	-	-	-	-	-
MISIONES	POSADAS	-	-	-	-	-	-	-	-	-	-
SALTA	SALTA	-	-	-	-	-	-	-	-	-	-
SAN LUIS	SAN LUIS	-	-	-	100	-	-	88	12	-	A/R
SANTIAGO DEL ESTERO	SANTIAGO DEL ESTERO	-	-	100	-	-	-	100	-	-	-
	QUIMILÍ	-	-	-	-	100	-	90	10	-	A
TUCUMÁN	TUCUMÁN	-	-	-	-	-	-	-	-	-	-

Las cifras expresan porcentaje de la superficie del área sembrada.

Estado general: MB: Muy Bueno, B: Bueno, R: Regular, M: Malo.

Humedad: A: Adecuada, R: Regular, E: Exceso, I: Inundación, PS: Principio de Sequía, S: Sequía.

Estadio Fenológico: E: Emergencia; C: Crecimiento; F: Floración; L: Llenado; M: Madurez

(*) La sumatoria puede ser inferior a 100, correspondiendo la diferencia a siembras aún sin emerger.

HUMEDAD Y ESTADO DE LOS CULTIVOS

Desde el 01/03/19 hasta 06/03/19

PROVINCIA	DELEGACIÓN	MAÍZ									
		Estadio Fenológico					Estado General				Humedad
		E	C	F	L	M	MB	B	R	M	
BUENOS AIRES	BAHÍA BLANCA	-	-	45	55	-	-	100	-	-	A/R
	BOLÍVAR	-	-	-	100	-	-	100	-	-	A
	BRAGADO	-	-	10	60	20	-	100	-	-	A
	GENERAL MADARIAGA	-	-	99	1	-	100	-	-	-	A
	JUNÍN	-	-	9	18	73	52	48	-	-	A
	LA PLATA	-	20	80	-	100	-	-	-	-	A
	LINCOLN	-	2	36	63	-	85	13	2	2	E/A
	PEHUAJÓ	-	-	76	24	100	-	-	-	-	A
	PERGAMINO	-	-	40	60	-	100	-	-	-	A
	PIGÜÉ	-	-	100	-	-	50	50	-	-	A/R
	SALLIQUELÓ	-	-	83	17	-	22	-	-	-	A
	TANDIL	-	-	100	-	-	100	-	-	-	A
	TRES ARROYOS	-	38	62	-	-	75	23	2	2	A/PS
25 DE MAYO	-	23	77	-	21	79	-	-	-	A	
CÓRDOBA	LABOULAYE	-	3	76	21	-	70	30	-	-	A
	MARCOS JUÁREZ	-	4	90	6	40	49	6	6	6	A
	RÍO CUARTO	-	33	32	35	-	74	18	8	8	A
	SAN FRANCISCO	-	65	35	-	45	55	2	1	1	E/A
	VILLA MARÍA	-	26	48	26	-	100	-	-	-	A
ENTRE RÍOS	PARANÁ	-	-	5	35	60	19	71	9	-	A
	ROSARIO DEL TALA	-	4	11	2	82	80	17	3	-	E/A
LA PAMPA	GENERAL PICO	-	-	33	59	9	10	50	30	10	A
	SANTA ROSA	-	-	10	90	-	3	60	24	13	A/R
SANTA FE	AVELLANEDA	4	16	11	-	68	-	52	29	19	E/A
	CAÑADA de GÓMEZ	-	-	24	-	76	62	38	-	-	A
	CASILDA	-	20	17	23	40	41	36	23	-	E/A
	RAFAELA	-	4	18	-	78	-	97	3	-	A
	VENADO TUERTO	-	-	-	40	60	-	100	-	-	A
CATAMARCA	CATAMARCA	-	30	70	-	-	100	-	-	-	R
CORRIENTES	CORRIENTES	-	-	-	-	-	-	78	22	-	PS
CHACO	CHARATA	-	64	24	12	-	18	58	20	5	A/R
	ROQUE SÁENZ PEÑA	-	100	-	-	-	-	100	-	-	A
FORMOSA	FORMOSA	-	-	-	-	-	-	-	-	-	-
JUJUY	JUJUY	-	90	10	-	-	-	100	-	-	A
MISIONES	POSADAS	-	-	-	-	-	-	-	-	-	-
SALTA	SALTA	-	60	40	-	-	-	100	-	-	A
SAN LUIS	SAN LUIS	-	22	30	48	-	-	64	24	12	A/R
SANTIAGO DEL ESTERO	SANTIAGO DEL ESTERO	-	15	40	44	1	-	100	-	-	A/R
	QUIMILÍ	-	16	41	44	0	18	68	10	4	A/R
TUCUMÁN	TUCUMÁN	-	1	28	70	-	12	88	-	-	A/R

Las cifras expresan porcentaje de la superficie del área sembrada.

Estado general: MB: Muy Bueno, B: Bueno, R: Regular, M: Malo.

Humedad: A: Adecuada, R: Regular, E: Exceso, I : Inundación, PS: Principio de Sequía, S: Sequía.

Estadio Fenológico: E: Emergencia; C: Crecimiento; F: Floración; L: Llenado; M: Madurez

(*) La sumatoria puede ser inferior a 100, correspondiendo la diferencia a siembras aún sin emerger.

HUMEDAD Y ESTADO DE LOS CULTIVOS

Desde el 01/03/19 hasta 06/03/19

PROVINCIA	DELEGACIÓN	SOJA de primera										SOJA de segunda										Humedad
		Estadio Fenológico					Estado General					Estadio Fenológico					Estado General					
		E	C	F	L	M	MB	B	R	M	E	C	F	L	M	MB	B	R	M			
BUENOS AIRES	BAHIA BLANCA	-	-	-	-	-	-	-	-	-	-	-	-	-	-	-	-	-	-	-		
	BOLIVAR	-	-	-	100	-	-	100	-	-	-	-	50	50	-	-	-	-	-	A		
	BRAGADO	-	-	-	90	10	-	100	-	-	-	-	100	-	-	-	100	-	-	A		
	GENERAL MADARIAGA	-	-	5	95	-	-	100	-	-	-	6	83	12	-	-	100	-	-	A		
	JUNIN	-	-	-	100	-	30	68	1	-	-	1	27	73	-	2	98	-	-	A		
	LA PLATA	-	-	-	100	-	100	-	-	-	-	-	60	40	-	-	70	30	-	A		
	LINCOLN	-	-	-	76	24	-	95	5	-	-	-	-	100	-	-	96	4	-	E/A		
	PEHUAJO	-	-	-	100	-	100	-	-	-	-	-	9	91	-	100	-	-	-	A		
	PERGAMINO	-	-	-	100	-	-	100	-	-	-	9	69	22	-	-	100	-	-	A		
	PIGÜE	-	-	-	100	-	-	69	28	3	-	-	-	100	-	-	43	17	-	A/R/PS		
	SALLIQUELO	-	-	2	91	8	-	15	-	-	-	95	5	-	-	-	-	-	-	A		
	TANDIL	-	-	-	100	-	-	88	-	-	-	-	57	43	-	-	69	31	-	A		
	TRES ARROYOS	-	-	31	69	-	-	84	14	2	-	4	87	9	-	-	-	-	-	A/PS		
	25 DE MAYO	-	-	13	87	-	14	86	-	-	-	5	44	51	-	7	87	6	-	A		
CORDOBA	LABOULAYE	-	-	6	94	-	-	76	24	-	-	6	40	54	-	-	64	36	-	A		
	MARCOS JUAREZ	-	-	-	99	1	32	55	11	1	-	-	3	97	-	2	80	13	5	A		
	RIO CUARTO	-	-	10	91	-	-	81	14	5	-	-	97	3	-	-	100	-	-	A		
	SAN FRANCISCO	-	-	75	25	-	40	55	5	-	-	-	100	-	-	35	60	5	-	E/A		
	VILLA MARIA	-	-	50	50	-	-	100	-	-	-	14	59	27	-	-	100	-	-	A		
ENTRE RIOS	PARANA	-	-	-	80	20	-	100	-	-	-	-	49	51	-	-	82	18	-	A		
	ROSARIO DEL TALA	-	-	15	85	-	41	49	8	2	-	13	82	5	-	8	48	40	3	A		
LA PAMPA	GENERAL PICO	-	-	31	69	-	20	60	20	-	-	-	100	-	-	-	97	3	-	A		
	SANTA ROSA	-	-	-	100	-	-	77	22	1	-	18	59	23	-	-	-	56	44	R/PS		
SANTA FE	AVELLANEDA	-	-	23	73	4	-	44	30	26	-	-	30	69	2	-	46	30	24	E/A		
	CASILDA	-	-	-	80	20	48	53	-	-	-	-	-	100	-	43	52	5	-	E/A		
	CAÑADA de GOMEZ	-	-	-	100	-	40	36	24	-	-	-	36	64	-	24	40	33	3	A		
	RAFAELA	-	-	-	100	-	-	88	12	-	-	-	15	85	-	-	84	16	-	A		
	VENADO TUERTO	-	-	-	90	10	-	100	-	-	-	-	-	100	-	-	100	-	-	A		
CATAMARCA	CATAMARCA	-	-	20	79	1	-	94	6	-	-	-	20	80	-	-	100	-	-	R/PS		
CORRIENTES	CORRIENTES	-	-	-	-	-	-	-	-	-	-	-	-	-	-	-	-	-	-	-		
CHACO	CHARATA	5	89	6	-	-	18	57	19	6	-	-	-	-	-	-	-	-	-	A/R		
	ROQUE SAENZ PEÑA	-	88	12	-	-	-	100	-	-	-	-	-	-	-	-	-	-	-	A		
FORMOSA	FORMOSA	-	-	-	-	-	-	-	-	-	-	-	-	-	-	-	-	-	-	-		
JUJUY	JUJUY	-	90	10	-	-	-	100	-	-	-	-	-	-	-	-	-	-	-	A		
MISIONES	POSADAS	-	-	-	-	-	-	-	-	-	-	-	-	-	-	-	-	-	-	-		

HUMEDAD Y ESTADO DE LOS CULTIVOS

Desde el 25/01/19 hasta el 31/01/19

PROVINCIA	DELEGACIÓN	SOJA de primera										SOJA de segunda										Humedad
		Estadio Fenológico					Estado General					Estadio Fenológico					Estado General					
		E	C	F	L	M	MB	B	R	M	E	C	F	L	M	MB	B	R	M			
SALTA	SALTA	-	50	45	5	-	-	100	-	-	-	-	-	-	-	-	-	-	-	A		
SAN LUIS	SAN LUIS	-	20	47	33	-	-	76	18	6	-	100	-	-	-	-	100	-	-	A/R		
SANTIAGO DEL ESTERO	SANTIAGO DEL ESTERO	-	2	57	41	-	-	100	-	-	-	-	-	-	-	-	-	-	-	A/R		
	QUIMILÍ	-	9	40	49	2	19	68	8	-	-	-	-	-	-	-	-	-	-	A		
TUCUMÁN	TUCUMÁN	-	-	20	75	5	-	100	-	-	-	-	24	76	-	-	84	-	-	A		

Las cifras expresan porcentaje de la superficie del área sembrada.

Estado general: MB: Muy Bueno, B: Bueno, R: Regular, M:Malo.

Humedad: A: Adecuada, R: Regular, E: Exceso, I : Inundación, PS: Principio de Sequía, S: Sequía.

Estadio Fenológico: E: Emergencia; C:Crecimiento; F: Floración; L: Llenado; M: Madurez

(*) La sumatoria puede ser inferior a 100, correspondiendo la diferencia a siembras aún sin emerger.